

государственное бюджетное общеобразовательное учреждение Самарской области средней общеобразовательной школы «Образовательный центр»
имени братьев Глубоковых с. Лопатино муниципального района Волжский Самарской области

Структурное подразделение «Детский сад «Улыбка»

443535, Россия, Самарская область, Волжский р-н, п.НПС Дружба, ул.Школьная, 5;

Телефон/факс 8(846)996-26-07

doo_lopatino_ulybka_vlg@samara.edu.ru

Сайт: <https://ulybka.tvoyasadik.ru>

ПУБЛИЧНЫЙ ОТЧЕТ

**государственного бюджетного общеобразовательного учреждения
Самарской области средней общеобразовательной школы «Образовательный центр»
с. Лопатино муниципального района Волжский Самарской области
Структурного подразделения «Детский сад «Улыбка»
за 2019-2020 у.г.**

п.НПС Дружба 2019

1. ОБЩАЯ ХАРАКТЕРИСТИКА ОБРАЗОВАТЕЛЬНОГО УЧРЕЖДЕНИЯ

Краткая информация о ЛОУ:

Детский сад сдан в эксплуатацию в апреле 1976г. с красивым названием «Ромашка» Он распахнул двери для детворы, и шесть групп наполнились звонкими детскими голосами. Детский сад ясли-сад №21 «Ромашка» являлся подведомственным учреждением линейно-производственной диспетчерской станции Лопатино Куйбышевского управления н/п «Дружба». В 1991г. детский сад был передан Волжский Районный Отдел Народного Образования.

01.09.1995 г. Ясли-сад №21 Волжского района Самарской области переименован в муниципальное дошкольное образовательное учреждение детский сад №21 Волжского района Самарской области (Приказ №187 по МУО от 05.06.1995 г) Волжский районный отдел образования переименован в муниципальное управление образованием администрации Волжского района Самарской области

01.09.2007 г. муниципальное дошкольное образовательное учреждение детский сад №21 Волжского района Самарской области переименовано в муниципальное дошкольное образовательное учреждение детский сад №21 муниципального района Волжский Самарской области (Приказ № 08/1-од от 16.08.2007 г.)

01.09.2009 г. муниципальное дошкольное образовательное учреждение детский сад №21 муниципального района Волжский Самарской области переименовано в Муниципальное дошкольное образовательное учреждение детский сад №21 общеразвивающего вида с приоритетным осуществлением деятельности по художественно-эстетическому развитию детей муниципального района Волжский Самарской области (Приказ № 29-од от 10.08.2009 г.)

С 01.01.2012 г. Муниципальное дошкольное образовательное учреждение детский сад №21 общеразвивающего вида с приоритетным осуществлением деятельности по художественно-эстетическому развитию детей муниципального района Волжский Самарской области ликвидировано как юридическое лицо и присоединено в качестве структурного подразделения «Детский сад» к Государственному бюджетному общеобразовательному учреждению Самарской области средней общеобразовательной школе «Образовательный центр» с. Лопатино муниципального района Волжский Самарской области (ГБОУ СОШ «ОЦ» с. Лопатино) на основании Устава, утвержденного приказом министерства имущественных отношений Самарской области от 30.11.2011 г. № 3892 и приказом министерства образования и науки Самарской области от 08.11.2011 г. №648-од.

На основании Устава, утвержденного приказом министерства имущественных отношений Самарской области от 19.06.2015г. №1365 и приказом министерства образования и науки Самарской области от 01.06.2015 г. №62-од структурному подразделению «Детский сад» присвоено наименование «Улыбка»

На основании Устава, утвержденного приказом министерства имущественных отношений Самарской области от 14.07.2018г. №1101 и приказом министерства образования и науки Самарской области от 02.07.2018 г. №85 -од внесены изменения в наименования организации государственное бюджетное общеобразовательное учреждение Самарской области средней общеобразовательной школы «Образовательный центр» имени братьев Глубоковых с. Лопатино муниципального района Волжский Самарской области структурное подразделение «Детский сад «Улыбка»

Полное наименование в соответствии с Уставом	Государственное бюджетное общеобразовательное учреждение Самарской области средней общеобразовательной школы «Образовательный центр» с. Лопатино муниципального района Волжский Самарской области структурное подразделение «Детский сад «Улыбка»
Юридический и фактический адрес	443535, Россия, Самарская область, Волжский р-н, п.НПС Дружба, Школьная, 5;
Телефон/факс	8(846) 996-26-07
Учредители	Функции и полномочия Учредителя в отношении деятельности Учреждения осуществляются министерством образования и науки Самарской области: 443099, г. Самара, ул. А. Толстого, д. 38/16. Функции и полномочия Учредителя по управлению имуществом, закрепленным за Учреждением, осуществляются органом исполнительной власти Самарской области - министерством имущественных отношений Самарской области: 443068, г. Самара, ул. Скляренко, д. 20. Полномочия министерства образования и науки Самарской области реализуются Поволжским управлением министерства образования и науки Самарской области: 446200, Самарская область, г. Новокуйбышевск, ул. Суворова, д. 20.
Лицензия на правоведения образовательной деятельности	Серия РО №037311, регистрационный номер №3729 от 6 февраля 2012г.
Электронная почта	doo_lopatino_ulybka_vlg@samara.edu.ru
Сайт в Интернете	https://ulybka.tvoyasadik.ru

							мальч ики	девочки						
2019-2020	155	25	27	27	27	49	74	81	6	1	1	1	2	1

Информация о продолжении обучения воспитанников ДОУ:

Учебный года	Информация о текучности воспитанников		В какие общеобразовательные учреждения поступают выпускники		
	убывшие	прибывшие	ГБОУ СОШ «ОЦ» С.Лопатино	ГБОУ СОШ «ОЦ» Южный город	другие
2019-2020	30	35	86.7 %	10%	3.3%

Цель и задачи

Цель: Обеспечение условий для эффективного и качественного взаимодействия с родителями, социумом в воспитании физически здоровых детей, удовлетворение социального заказа родителей на образовательные услуги в отношении детей разного возраста, создание полноценного пространства и организация комплексного сопровождения индивидуального развития ребенка, воспитание творческой, коммуникативной личности, способной к позитивным отношениям в социуме.

Задачи:

- Обеспечение стандарта ДОУ как системы требований к содержанию и уровню развития детей каждого психологического возраста с учетом соблюдения преемственности при переходе к следующему возрастному периоду.
- Охрана жизни и укрепление физического и психического здоровья воспитанников, приобщение детей к ценностям здорового образа жизни;

- Развитие у детей ключевых компетентностей дошкольного детства, обеспечение познавательно-речевого, социально-личностного, художественно-эстетического и физического развития детей;
- Развитие инициативности, любознательности, произвольности, способности к творческому самовыражению;
- Стимулирование коммуникативной, познавательной, игровой активности детей в различных видах деятельности, включение детей в различные формы сотрудничества (с взрослыми и детьми разного возраста);
- Формирование физически и психически благополучного выпускника, способного успешно адаптироваться в новых социальных условиях.
- Использование традиционных, инновационных и зарубежных технологий, направленных на обновление учебно-воспитательного процесса, развитие познавательных способностей детей, детского творчества и интеллектуальное развитие.

Задачи ДОУ за 2019-2020 у.г.

Задача № 1. Сформировать к концу учебного года у 20% воспитанников представления об окружающем мире и у 20% элементарные математические представления, в контексте образовательной области «Познавательное развитие» по низкому уровню

Задача № 2. Сформировать к концу учебного года у 35% детей связную речь в соответствии с их возрастными возможностями по высокому уровню посредством театрализованной деятельности и народного творчества, с привлечением родителей (законных представителей)

Задача № 3. Способствовать становлению ценностей здорового образа жизни у 40% воспитанников, в контексте реализации образовательной области «Физическое развитие» посредством вовлечения семьи в образовательную деятельность.

2.1. Оценка степени достижения целей ДОУ за отчетный период:

Первая задача выполнена частично
Вторая задача не выполнена:
Задача не выполнена

2.2. Результаты внешнего контроля деятельности ДОУ:

Информация о проверках ОУ и их результатах.

1. Инспекционная проверка по соблюдению санитарно-эпидемиологических правил и нормативов «Гигиенические требования к условиям обучения в ОУ».
2. Проверка Госпожнадзором «Обеспечение пожарной безопасности ОУ».
3. Инспекционная проверка «Готовность к учебному году.».

Информация о жалобах и обращении граждан.

Жалоб и обращений в адрес администрации учреждения и учредителя не поступало.

Содержание и технологии образовательного процесса

3.1. Описание содержания и технологий образовательного процесса.

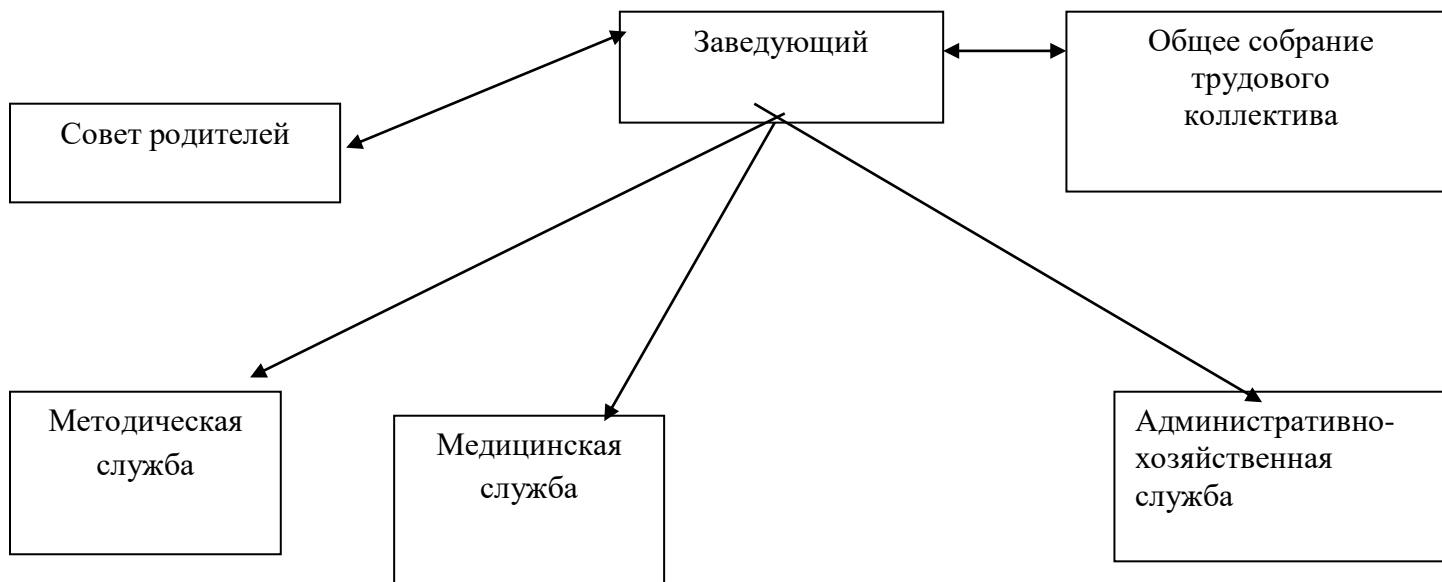
Образовательные задачи в ДОУ решаются:

- в ходе режимных моментов,
- в совместной деятельности детей с педагогом (в том числе и на занятиях),
- в самостоятельной деятельности детей;
- в совместной деятельности с семьей.

Вся образовательная деятельность строится на основе интеграции и тематического планирования.

Календарный учебный график на сайте ДОУ: <https://ulybka.tvoysadik.ru/file/download?id=257>

Структура управления ДОУ



В структуре управления СП «Детский сад «Улыбка» используются следующие формы управления:

- общее собрание трудового коллектива: председатель - заведующий Прытыковская Наталья Анатольевна;
- Завхоз – Божкова Елена Ивановна;
- методическую - старший воспитатель Дыченко Елена Анатольевна, медицинскую – ст. медсестра Багдасарян Лусине Арменаковна. Функциональная деятельность служб представляет систему взаимосвязанных направлений работы:
- информационно - аналитическое (сбор и анализ информации);
- Мотивационно - целевое (определение целей и мотивация сотрудников);
- планово-прогностическое (проектирование работы и прогноз ее результативности);
- организационно-исполнительное (распределение обязанностей и выполнение решений, подведение итогов);
- контрольно - оценочное (оценка качества выполнения работы);

Стиль управления и взаимоотношений между сотрудниками и руководством СП демократический. В работе сотрудников приветствуется свобода творчества, выбора. Такая функциональная деятельность структур детского сада позволяет поэтапно обеспечить согласованность целей, возможностей ДОУ и интересов сотрудников.

2.ОСОБЕННОСТИ ОБРАЗОВАТЕЛЬНОГО ПРОЦЕССА

В детском саду реализуется основная образовательная программа дошкольного образования СП «Детский сад «Улыбка». Она обеспечивает разностороннее развитие детей в возрасте от полутора до восьми лет с учетом их возрастных и индивидуальных особенностей по основным направлениям – физическому, социально-коммуникативному, познавательному, речевому и художественно-эстетическому. Приоритетом в деятельности организации является художественно-эстетическая работа. Содержание образования в дошкольной образовательной организации определено основной образовательной программой дошкольного образования СП «Детский сад «Улыбка» и выстроено в соответствии с Федеральным государственным стандартом дошкольного образования (далее ФГОС ДО). Образование в детском саду носит светский, общедоступный характер и ведется на русском языке. В основу организации образовательного процесса определен комплексно-тематический принцип с ведущей игровой деятельностью. Решение программных задач осуществляется в разных формах совместной деятельности взрослых и детей, а также в самостоятельной деятельности детей и в режимных моментах.

Образовательный процесс основывается на принципе интеграции образовательных областей (физическое, социально - коммуникативное, познавательное, речевое и художественно-эстетическое развитие) в соответствии с возрастными возможностями и особенностями воспитанников.

При проектировании содержания образовательной работы учтены специфические климатические особенности Самарской области, расположенной в средней полосе России: время начала и окончания тех или иных сезонных явлений (листопад, таяние снега, прилет птиц и т.д.) и интенсивность их протекания; состав флоры и фауны; длительность светового дня; погодные условия и т. д. Ведущие отрасли экономики – сельское хозяйство, промышленность, обуславливают тематику образовательных областей.

Режим дня в детском саду педагогически обоснован, составлен в соответствии с учётом максимальной нагрузки на ребенка в ДОУ. Гибкость режима осуществляется при обязательном постоянстве таких режимных моментов, как пребывание детей на свежем воздухе в утреннее, дневное и вечернее время, приема пищи и дневного сна. Образовательная деятельность (далее ОД) в ДОУ осуществляется как в совместной с педагогом деятельности, так и в самостоятельной деятельности детей.

Продолжительность 2019-2020 учебного года

Возрастные группы	Возраст детей	Количество групп	Продолжительность учебного года	Начало и окончание
1-ая младшая группа	2-3 года	1	36 недель или 36 тем	1.09.2019-31.05.2020у.г.
2-ая младшая группа	3-4 года	1		
Средняя группа	4-5 лет	1		
Старшая группа	5-6 лет	2		

Подготовительная группа	6-7 лет	1		
-------------------------	---------	---	--	--

Продолжительность оздоровительных периодов

Периоды	Срок	Количество дней
Неделя игр и забав (зимние каникулы)	9-22.01.2020г.	10 дней
Летний оздоровительный период (летние каникулы)	1.06-31.08.2020г.	90 дней

Регламентирование образовательного процесса:

¹Для детей раннего возраста от 1,5 до 3 лет длительность непрерывной непосредственно образовательной деятельности:

- не превышает 10 мин.
- допускается осуществлять образовательную деятельность в первую и во вторую половину дня (по 8 - 10 минут)
- допускается осуществлять образовательную деятельность на игровой площадке во время прогулки.

Продолжительность непрерывной образовательной деятельности для детей дошкольного возраста составляет:

Группы	2 младшая группа (3-4 года)	Средняя группа (4-5 лет)	Старшая группа (5-6 лет)	Подготовительная группа(6-7 лет)
Продолжительность НОД	не более 15 минут	не более 20 минут	не более 25 минут	не более 30 минут
Максимально допустимый объем недельной	не превышает 30 минут	не превышает 40 минут	не превышает 45 минут	не превышает 1,5 часа

¹ П.11.9-11.13 «Санитарно-эпидемиологические требования к устройству, содержанию и организации режима работы в дошкольных организациях» 2.4.1.3049-13 («Санитарно-эпидемиологические требования к устройству, содержанию и организации режима работы в дошкольных организациях»). Постановление Главного государственного санитарного врача Российской Федерации от 15 мая 2013г. №26)

образовательной нагрузки в первой половине дня				
Примечание	-в середине НОД проводят физкультминутку -перерывы между периодами НОД - не менее 10 минут			
			-образовательная деятельность с детьми старшего дошкольного возраста может осуществляться во второй половине дня после дневного сна; - ее продолжительность составляет не более 25 - 30 минут в день;	
образовательную деятельность, требующую повышенной познавательной активности и умственного напряжения детей, следует организовывать в первую половину дня. Для профилактики утомления детей рекомендуется проводить физкультурные, музыкальные занятия, ритмику и т.п.				

²С детьми второго и третьего года жизни двигательная деятельность (занятия по физическому развитию) основной образовательной программы осуществляются по подгруппам 2 - 3 раза в неделю.

Возрастные группы	Длительность	Место проведения	Число детей
1-ая младшая группа	10-15минут	групповое помещение	8-12

³Двигательная деятельность основной образовательной программы для детей в возрасте от 3 до 7 лет организуются 3 раза в неделю:

❖ длительность двигательной деятельности (2 занятия по физическому развитию) зависит от возраста детей и составляет:

Возрастные группы	Длительность	Место проведения
2-ая младшая группа	15 минут	физкультурный зал

² П.12-14«Санитарно-эпидемиологические требования к устройству, содержанию и организации режима работы в дошкольных организациях» 2.4.1.3049-13 («Санитарно-эпидемиологические требования к устройству, содержанию и организации режима работы в дошкольных организациях». Постановление Главного государственного санитарного врача Российской Федерации от 15 мая 2013г. №26)

³ П.12-15«Санитарно-эпидемиологические требования к устройству, содержанию и организации режима работы в дошкольных организациях» 2.4.1.3049-13 («Санитарно-эпидемиологические требования к устройству, содержанию и организации режима работы в дошкольных организациях» . Постановление Главного государственного санитарного врача Российской Федерации от 15 мая 2013г. №26)

Средняя группа	20 минут	физкультурный зал
Старшая группа	25 минут	физкультурный зал
Подготовительная группа	30 минут	физкультурный зал

❖ один раз в неделю организуется двигательная деятельность (подвижные игры на улице или физкультурный зал).

В теплое время года при благоприятных метеорологических условиях двигательная деятельность по физическому развитию организовывается на открытом воздухе.

Непосредственно образовательная деятельность – это процесс организации различных видов детской деятельности

План НОД на учебный год детей раннего возраста -36 недель или 36 тем

Группы/виды деятельности	1 младшая группа(2-3 года)	
	в неделю	в учебный год
Восприятие смысла музыки	2	2*10минут*36тем =720мин или 12часов
Двигательная активность -занятие по физическому развитию	2	2*10минут*36тем =720мин или 12часов
Восприятие сказок, стихов, рассмат. картинок	1	1*10минут*36тем =360мин или 6часов
Предметная деятельность и игры с составными и динамическими игрушками	2	2*10минут*36тем =720мин или 12часов
Самообслуживание и действия с бытовыми предметами-орудиями	1	1*10минут*36тем =360мин или 6часов
Экспериментирование с материалами и веществами (песок, вода, тесто и пр.)	1	1*10минут*36тем =360мин или 6часов
Общение с взрослым и совместными игры со сверстниками под руководством взрослого: – дидактическая игра по развитию речи, – сюжетно-ролевая игра	1	1*10минут*36тем =360мин или 6часов
Всего:	10	3600мин или 60 часов

План НОД на год в группе детей дошкольного возраста -36 недель или 36 тем

Группы/виды деятельности	2 младшая группа (3-4 года)		Средняя группа (4-5 лет)		Старшая группа (5-6 лет)		Подготовительная группа (6-8 лет)	
	в неделю	в учебный год	в неделю	в учебный год	в неделю	в учебный год	в неделю	в учебный год
Музыкальная	2	2*15минут*36тем =1080мин или 18часов	2	2*20минут*36тем =1440мин или 24часа	2	2*25минут*36тем =1800мин или 30часов	2	2*30минут*36тем =21600мин или 36часаов
Двигательная: -занятие по физическому развитию -подвижные игры	2 1	2*15минут*36тем =1080мин или 18часов 1*15минут*36тем =540мин или 9часов	2 1	2*20минут*36тем =1440мин или 24часа 1*20минут*36тем =720мин или 12часов	2 1	2*25минут*36тем =1800мин или 30часов 1*25минут*36тем =900мин или 15часов	2 1	2*30минут*36тем =21600мин или 36часаов 1*30минут*36тем =10800мин или 18часаов
Коммуникативная -развитие речи -подготовка к обучению грамоте (старшая, подготовительная гр.)	1	1*15минут*36тем =540мин или 9часов	1	1*20минут*36тем =720мин или 12часов	1 1	2*20минут*36тем =720мин или 12часов	2 1	3*30минут*36тем =3240мин или 54часа
Познавательно-исследовательская -ознакомление с окружающим -ФЭМП	1 1	2*15минут*36тем =1080мин или 18часов	1 1	2*20минут*36тем =1440мин или 24часа	1 1	2*20минут*36тем =1440мин или 24часа	1 1	2*30минут*36тем =21600мин или 36часаов
Изобразительная: -рисование -лепка -аппликация	1 0,5 0,5	2*15минут*36тем =1080мин или 18часов	1 0,5 0,5	2*20минут*36тем =1440мин или 24часа	1 0,5 0,5	2*20минут*36тем =1440мин или 24часа	1 0,5 0,5	2*30минут*36тем =21600мин или 36часаов
Конструирование	0,5	0,5*15минут*36тем =270мин или 9часов	0,5	0,5*20минут*36тем =270мин или 9часов	0,5	0,5*20минут*36тем =360мин или бчасов	1	1*30минут*36тем =10800мин или 18часаов

Восприятие художественной литературы	0,5	0,5*15минут*36тем =270мин или 9часов	0,5	0,5*20минут*36тем =270мин или 9часов	0,5	0,5*20минут*36тем =360мин или 6часов	1	1*30минут*36тем =10800мин или 18часов
Всего:	11	5400мин или 90часов	11	7200мин 120часов	12	8100мин 135 часов	14	9100мин 151часа

**Расписание непосредственно-образовательной деятельности на 2019-2020 учебный год
(календарный учебный график)**

Первая младшая	Вторая младшая	Средняя группа	Старшая группа-1	Старшая группа-2	Подготовительная к школе группа
1. Двигательная активность (по физ.развитию) 8.45-8.55 2. Предметная деятельность и игры с составными и динамическими игрушками 15.45-15.55	1. Двигательная деятельность (по физ. развитию) 9.05-9.20 2. Познавательная-исследовательская (озн. с окруж.) 9.30-9.45	1. Познавательная-исследовательская (озн. с окруж.) 9.00-9.20 2. Двигательная деятельность (по физ.развитию) 9.30-9.50	1. Познавательная-исследовательская (озн. с окруж.) 9.00-9.20 2. Двигательная деятельность (по физ.развитию) 10.00-10.25	1. Познавательная-исследовательская (озн. с окруж.) 9.00-9.20 2. Двигательная деятельность (по физ.развитию) 10.35-11.00 3.Изобразительная¹ (рисование) 16.00-16.25	1 Познавательная-исследовательская (озн. с окруж.) 9.00-9.30 2. Коммуникативная (р/р) 9.40-10.10 3. Двигательная деятельность (по физ.развитию) 11.10-11.40 Изобразительная¹ (рисование) 16.00-16.30
1. Восприятие смысла музыки 8.45-8.55 Общение с взрослыми и совместные игры со сверстниками под руководством взрослого 15.45-15.55	1. Музыкальная 9.05-9.20 2.Изобразительная (лепка/аппликация) 9.30-9.45	1. Коммуникативная(р/р) 9.00-9.20 2. Музыкальная 9.30-9.50	1. Коммуникативная (р/р) 9.00-9.20 2.Музыкальная 10.00-10.25	1.Коммуникативная(о/гр) 9.00-9.20 2. Музыкальная 10.35-11.00	1. Коммуникативная (р/р) 9.00-9.30 2. Изобразительная (Аппликация/лепка) 9.40-10.10 3. Музыкальная 11.10-11.40

<p>1. Двигательная активность (по физ.развитию) 8.45-8.55</p> <p>2. Восприятие сказок, стихов, рассматривание картинок 15.45-15.55</p>	<p>1. Двигательная деятельность (по физ.развитию) 9.05-9.20</p> <p>2. Познавательная исследовательская (фэмп) 9.30-9.45</p>	<p>1. Познавательная исследовательская (фэмп) 9.00-9.20</p> <p>2. Двигательная деятельность (по физ.развитию) 9.30-9.50</p>	<p>1. Познавательная исследовательская (фэмп) 9.00-9.20</p> <p>2. Двигательная деятельность (по физ.развитию) 10.00-10.25</p>	<p>1. Познавательная исследовательская (фэмп) 9.00-9.20</p> <p>2. Двигательная деятельность (по физ.развитию) 10.35-11.00</p> <p>3. Изобразительная (лепка/аппликация) 16.00-16.25</p>	<p>1. Познавательная исследовательская (фэмп) 9.00-9.30</p> <p>2. Конструирование 9.40-10.10</p> <p>3. Двигательная деятельность (по физ.развитию) 11.10-11.40</p>
<p>1. Восприятие смысла музыки 8.45-8.55</p> <p>2. Экспериментирование с материалами и веществами (песок, вода, тесто и др.) 15.45-15.55</p>	<p>1. Музыкальная 9.05-9.20</p> <p>2. Восприятие художественной литературы и фольклора/ Конструирование 9.30-9.45</p>	<p>1. Изобразительная (лепка/аппликация) 9.00-9.20</p> <p>2. Музыкальная 9.30-9.50</p>	<p>1. Изобразительная (лепка/аппликация) 9.00-9.20</p> <p>2 Музыкальная 10.00-10.25</p>	<p>1. Коммуникативная (р/р) 9.00-9.20</p> <p>2. Музыкальная 10.35-11.00</p>	<p>1 Коммуникативная (о/гр.) 9.00-9.30</p> <p>2 . Изобразительная (рисование) 9.40-10.10</p> <p>3. Музыкальная 11.10-11.40</p>

<p>1. Самообслуживание и действие с бытовыми предметами-орудиями 8.45-8.55</p> <p>2. Предметная деятельность и игры с бытовыми предметами и орудиями 15.45-15.55</p>	<p>1.Изобразительная (Рисование) 9.05-9.20</p> <p>2.Коммуникативная (р/р) 9.30-9.45</p> <p>3. Двигательная деятельность (по физ. развитию) (на прогулке)</p>	<p>1. Восприятие художественной литературы и фольклора/ Конструирование 9.00-9.20</p> <p>2. Изобразительная (рисование) 9.30-9.50</p> <p>3. Двигательная деятельность (по физ. развитию) (на прогулке)</p>	<p>1. Восприятие художественной литературы и фольклора/ Конструирование 9.00-9.20</p> <p>2.Изобразительная (рисование) 9.30-9.50</p> <p>3. Двигательная деятельность (по физ. развитию) (на прогулке)</p>	<p>1.Восприятие художественной литературы и фольклора/ Конструирование 9.00-9.20</p> <p>2. Двигательная деятельность (по физ. развитию) (на прогулке)</p>	<p>1. Восприятие художественной литературы и фольклора 9.00-9.30</p> <p>2. Двигательная деятельность (по физ. развитию) (на прогулке)</p>
--------------------------------------------------------------------------------------------------------------------------------------------------------------------------------------------	------------------------------------------------------------------------------------------------------------------------------------------------------------------------------------	--------------------------------------------------------------------------------------------------------------------------------------------------------------------------------------------------------------------------------------	-------------------------------------------------------------------------------------------------------------------------------------------------------------------------------------------------------------------------------------	--------------------------------------------------------------------------------------------------------------------------------------------------------------------------	------------------------------------------------------------------------------------------------------------------------------------------------------

В образовательной программе ДОУ представлен план ОД, в котором распределен программный материал на весь учебный год, что обеспечивает целостность педагогического процесса в условиях вариативности. План ОД определяет содержание обучения, распределение часов по основным образовательным областям, распределение образовательных областей между педагогами детского сада.

Организуя образовательную деятельность, педагоги ДОУ применяют необходимые здоровьесберегающие компоненты: деятельность, требующая умственного напряжения, чередуется с физкультурными, музыкальными занятиями. Физкультурным и музыкальным занятиям отводится 50 % времени, предназначенного для осуществления специально организованной образовательной деятельности. Педагоги широко используют в работе интегрированные занятия, на которых дети усваивают содержание нескольких образовательных областей.

В первой половине января во всех группах организуются каникулы, во время которых проводятся только спортивные, музыкальные праздники, развлечения.

В теплое время года максимальное количество занятий проходит на свежем воздухе. В летний период проводятся только музыкальные и физкультурные, изобразительные занятия.

Во взаимодействии педагогов с детьми отдаётся предпочтение личноно - ориентированным педагогическим технологиям. Это предполагает возможность такой организации процесса обучения ребенка, при которой занятия проводятся в индивидуальном свойственном ему темпе. Именно личноно - ориентированная модель обучения обладает наибольшим здоровьесберегающим потенциалом.

По итогам 2019/2020 учебного года воспитанники и педагоги достигли следующих результатов:

«Детский сад «Улыбка»

Участие детей в региональном конкурсе экологической направленности «Эколога-биологический центр «Зелёная планета глазами детей»» 1, 2, 3 место;

12 межмуниципальный этнографический игровой фестиваль 1, 3 место

Участие в VI открытой всероссийской интеллектуальной олимпиаде для дошкольных общеобразовательных учреждений «Наше наследие»;

Участие Эколидер

Участие «Детский сад года»

Участие «Музейная экспозиция»

Областной конкурс «Лучшее мероприятие» 1 место

Неотъемлемая часть нашей деятельности – взаимодействие с семьями воспитанников. Содержание работы с родителями реализуется через разнообразные формы взаимодействия: «Образовательные инициативы и потребности семьи», выставки – конкурсы, размещение информации на сайте ДОУ, родительские собрания и многое другое.

Анализ взаимодействия детского сада с семьями позволил выявить, что контингент творческих и активных семей увеличился. Родители – наши активные помощники в воспитании, развитии обучении детей, в создании благоприятных условий функционирования детского сада. В следующем учебном году планируется продолжение оптимизации работы с родителями, основанной на отношениях сотрудничества, открытости.

3. УСЛОВИЯ ОСУЩЕСТВЛЕНИЯ ОБРАЗОВАТЕЛЬНОГО ПРОЦЕССА

В учреждении организовано 5 разовое питание на основе примерного 10 дневного меню, утвержденного Роспотребнадзором. В меню представлены разнообразные блюда, исключены их повторы. В рацион питания включены фрукты и овощи. Контроль над разнообразием и качеством приготовления блюд осуществляет старшая медицинская сестра. Не допускается нарушение срока хранения и реализации скоропортящихся продуктов.

Территория детского сада за годы работы хорошо благоустроена: большое количество зеленых насаждений, разнообразные виды деревьев и кустарников, разбиты цветники, газоны.

Обустроены зеленые лужайки для проведения закаливающих процедур в летнее время, оборудована физкультурная площадка, площадка по обучению детей безопасному поведению на дорогах. Каждая возрастная группа имеет участок для проведения прогулок, оборудованный верандами. На участках располагается оборудование для проведения игр и для занятий физическими упражнениями. В детском саду имеются 6 групповых комнат со спальнями. В групповых комнатах созданы развивающие центры, подобраны разнообразные пособия, аудио и видеоматериал.

В качестве ведущих направлений совершенствования развивающей предметно-пространственной среды мы рассматриваем следующие направления:

- выполнение требований ФГОС ДО и органов санэпиднадзора с целью оптимизации условий развития и эмоционального благополучия ребенка;

- создание полноценной социальной среды развития ребенка,

- преодоление экономических трудностей при организации среды развития ребенка, в том числе привлечение различных источников финансирования.

В образовательной организации имеются физкультурно - музыкальный зал, кабинет заведующей, методический кабинет, медицинский и процедурный кабинеты, пищеблок, прачечная, бухгалтерия. Лестничные пролеты, коридоры и холлы ДОО оформлены информационными стендами, выполненными в едином стиле; фото-презентациями из жизни учреждения и выставками детских работ.

В образовательной работе детского сада широко используются технические средства обучения (в том числе, используется ноутбук, проектор и экран для просмотра мультимедийных презентаций)

Санитарно-гигиеническое состояние ДОО в целом соответствует требованиям Роспотребнадзора.

Результаты деятельности ДОО

Оздоровительная работа в детском саду включает в себя комплекс мероприятий:

В течение года:

- Соблюдение СанПин;
- Психолого-педагогическое сопровождение процесса адаптации к детскому саду вновь прибывших детей;
- Проведение утренней гимнастики и физкультурных занятий в помещении и на свежем воздухе;
- Проведение дыхательной гимнастики;
- Хождение по массажным дорожкам;
- Витаминизация третьего блюда;
- Полоскание горла кипяченой водой и отварами трав;
- Витаминотерапия;
- Музыкалотерапия на занятиях;
- Проведение закаляющих мероприятий в соответствии с группами здоровья и медицинскими показаниями.
-

В летний период:

- Умывание прохладной водой и мытье рук до локтя;
- Проведение солнечных и воздушных ванн.
- Обливание ног прохладной водой

Здоровьесбережение воспитанников.

Медицинское обеспечение воспитанников детского сада осуществляется врачом-педиатром (ВОП) и медицинскими персоналом, находящимися в штате ДОО.

Медицинский персонал ДОО проводит лечебно-профилактические и оздоровительные мероприятия. Медицинский персонал наряду с администрацией ДОО контролирует режим и качество питания, соблюдение требований санитарно-эпидемиологических правил и норм. Медицинский персонал организует и контролирует профилактическую и текущую дезинфекцию.

Медицинские кабинеты оснащены оборудованием и инструментарием согласно приложению 16 СанПиН (2.4.1.1249-03). Оценка состояния здоровья детей проводят медицинские работники на основании текущих наблюдений и по итогам профилактических осмотров. Профилактические медицинские осмотры детей проводят в соответствии с действующими нормативными документами и предусматривают доврачебный (на основе программы скрининг-тестов), педиатрический и специализированный этапы. Детям ежегодно проводят скрининг-тестирование и педиатрический осмотр. По показаниям дети осматриваются и другими врачами-специалистами.

Деятельность по сохранению и укреплению здоровья воспитанников в детском саду в целом ведется. Педагоги соблюдают требования федерального государственного образовательного стандарта, выполняют рекомендации СанПиНов, качественно планируют работу по физическому развитию, используют разнообразные формы организации физкультурно-оздоровительной работы, грамотно строят образовательное пространство, привлекают к работе в данном направлении родителей.

Причины заболеваемости :

- в возрастном периоде от 3 до 6 лет у детей нарастает распространенность хронической патологии: болезней органов дыхания, костно-мышечной системы и т.д.
- число детей второй группы здоровья (вновь пришедших в детский сад) существенно возросло и составляет от 60 до 70% и более процентов.;
- неблагоприятные экологические условия оказывают отрицательное воздействие на формирующийся детский организм;
- ухудшение физического состояния организма воспитанников, отсутствие интереса к занятиям спорта .

Обеспечение психо-физиологической безопасности воспитанников.

В ДОУ в соответствии с требованиями основных законодательных актов РФ, ведется плановая работа по созданию антитеррористической и противопожарной безопасности, профилактики и предупреждению детского дорожного травматизма .

Для улучшения защищенности ДОУ и для оказания более быстрой и квалифицированной помощи при возникновении чрезвычайной ситуации в ДОУ разработан паспорт антитеррористической безопасности в котором подробно описаны действия персонала в ЧС, указаны места расположения пожарных эвакуационных выходов, схемы оповещения персонала в рабочее и нерабочее время и др.

Режим охраны и допуска:

- в дневное время безопасность детей и сотрудников ДОУ обеспечивается силами сотрудников (сторожей)
- в ночное время

Детский сад оснащен тревожной кнопкой. Группа быстрого реагирования пребывает после вызова в течение 3-5 минут. Направляет группу дежурный ОВО; группа быстрого реагирования оснащена табельным оружием.

4.КАДРОВЫЙ ПОТЕНЦИАЛ

Детский сад на май 2020 укомплектован педагогическими кадрами на 100 %.

Под руководством заведующей в ДОУ работают 14 педагогов: 1 старший воспитатель, 12 воспитателей, 1 музыкальный руководитель. Более подробная информация о педагогическом составе представлена на сайте ДОУ во вкладке «Руководство, педагогические кадры»

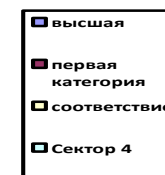
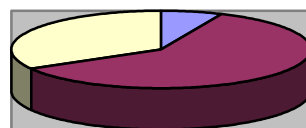
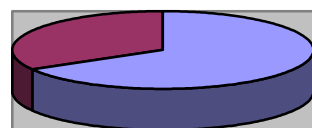
В 2019-2020 уч. году 3 педагога успешно прошли аттестацию (защита на первую квалификационную категорию), один педагог получил высшую категорию. Семь педагогов повысили свой образовательный уровень на курсах повышения квалификации при ТГУ, СИПКРО, СГСПУ Самарской области.

В ДОУ примерно равное количество педагогов с большим стажем работы и молодых, полных творческих сил сотрудников. Такое соотношение благоприятно влияет на осуществление наставничества, обеспечивает определенную стабильность и преемственность педагогической деятельности.

Кадровое обеспечение образовательного процесса в ДОУ

Характеристика кадрового обеспечения образовательного процесса (всего 15 педагогов, с д\о)

Уровень образования								Стаж работы								Квалификационные категории							
Высшее		Незаконченное высшее		Среднее специальное		Среднее		До 2-х лет		2-5 лет		6-10 лет		11-20 лет		Свыше 20 лет		Высшая квалификационная категория		I квалификационная категория		соответствие занимаемой должности	
ч.	%	ч.	%	ч.	%	ч.	%	ч.	%	ч.	%	ч.	%	ч.	%	ч.	%	ч.	%	ч.	%	ч.	%
10	67	0	0	5	33	0	0	0	0	0	0	1	7	9	60	5	33	2	13	7	47	6	40



5. ОСНОВНЫЕ НАПРАВЛЕНИЯ БЛИЖАЙШЕГО РАЗВИТИЯ ОБРАЗОВАТЕЛЬНОГО УЧРЕЖДЕНИЯ

Коллектив детского сада готов к переменам. В учреждении постоянно обновляется развивающая предметно – пространственная среда, идет внедрение эффективных технологий работы с детьми, активное изучение федерального государственного образовательного стандарта дошкольного образования.

ФГОС дошкольного образования – стандарт условий, а не стандарт результата. В современном образовательном учреждении должны быть созданы необходимые психолого-педагогические, кадровые, материально-технические, финансовые условия, а также развивающая предметно-пространственная среда, которые бы отвечали реальным интересам и потребностям детей.

Качество созданных в ДОУ условий предопределяет качество получаемого воспитанниками образования. В связи с этим *наш коллектив видит следующие перспективы развития:*

1. Сохранение сплоченного, творческого коллектива единомышленников

2. Расширение возможностей для осуществления следующих задач:

- ✍ Методическое сопровождение педагогов по повышению мотивационной готовности и профессиональной компетентности в вопросах введения и реализации ФГОС.
- ✍ Продолжение работы по обновлению содержания и улучшению качества образования, реализации в ДОУ основной образовательной программы дошкольного образования.
- ✍ Изучение образовательных потребностей и инициатив семьи, дальнейшая апробация новых форм работы с семьей, совершенствование комплекса образовательных услуг.
- ✍ Обогащение образовательной среды, в том числе и развивающей предметно-пространственной среды детского сада в свете требований ФГОС ДО и в соответствии с СанПин (приобретение здоровьесберегающего оборудования; материалов и оборудования для двигательной активности; оборудования для познавательно-исследовательской деятельности; оборудования для использования современных информационно-коммуникационных технологий в образовательном процессе; создание мультимедийной картотеки и др.).
- ✍ Использование информационных технологий в работе со всеми участниками образовательных отношений.
- ✍ Благоустройство и оснащение прогулочных участков (изготовление и приобретение игрового оборудования, приобретение новых веранд и песочниц).
- ✍ Благоустройство территории учреждения (создание новых ландшафтных и игровых модулей, экологической тропы, тропы здоровья, уголка леса; модернизация спортивной площадки).